

3.3. Parálisis de la cara

La parálisis o debilidad de los músculos de un lado de la cara se llama «**parálisis facial**».

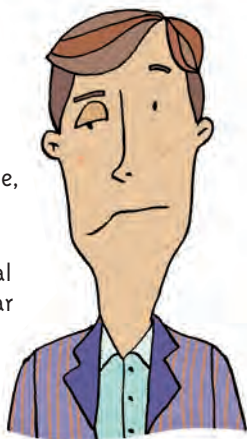
En el lado de la cara afectado aparece dificultad para cerrar el ojo y para elevar la ceja, y babeo. Puede provocar una pérdida del sentido del gusto y que la boca se desvíe hacia el lado sano.

Se debe a un problema en el nervio facial, que es el encargado de mover los músculos de la cara, del gusto en la parte anterior de la lengua y de las lágrimas.

Generalmente, no se conoce su causa, pero suele resolverse sola y de forma total.

¿Qué puede hacer?

- Debe protegerse el ojo: este pierde sus mecanismos de protección porque no puede cerrarse, se altera el lagrimeo y deja de parpadear. Use **lágrimas artificiales** durante el día y también **gafas de sol**. Por la noche, puede **tapar el ojo** con una gasa sujetada con esparadrapo.
- Hágase un **masaje facial** 3 veces al día durante 10 minutos para evitar que los músculos se atrofien. La recuperación será más fácil.
- La enfermedad tiende a desaparecer sola. Por tanto, no recurra a remedios extraños y tome solo aquello que su médico le aconseje. **Recuerde que lo esencial es proteger el ojo** y vigilar la evolución de la parálisis.
- La mayoría de pacientes se recuperan totalmente en 3 o 4 semanas. En algunos casos puede tardar varios meses.

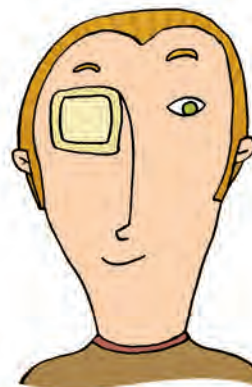


también si en el ojo presenta dolor, picor o secreciones, o si no recupera totalmente la capacidad de cerrar el ojo.

- Algunos tipos de parálisis requieren de más estudios médicos. Los tratamientos serán diferentes según el diagnóstico final, pero el cuidado del ojo es siempre indispensable.
- Las parálisis faciales que aparecen junto a parálisis de otros músculos o con fiebre son una urgencia médica y la consulta no debe demorarse.

¿Dónde conseguir más información?

- <http://familydoctor.org/familydoctor/es/diseases-conditions/bells-palsy.printerview.all.html>
- www.nlm.nih.gov/medlineplus/spanish/ency/article/000773.htm



¿Cuándo consultar a su médico de familia?

- La parálisis facial debe ser siempre consultada con su médico de familia. Una vez haya sido atendido, debe volver a la consulta cuando su médico se lo indique y